

núm.03 GENER - 2024

L'Aqüífer

Carme-Capellades

- P.04** - La signatura del Conveni de Col·laboració per l'aprofitament de les aigües del Capelló
- P.06** - Entrevista a MARC SÀNCHEZ, alcalde de CARME
- P.08** - **Aigua de Rigat**, Quan l'aigua parla de futur (1923-2023)

JCUAACC | 

Junta Central d'Usuaris de l'Aqüífer Carme-Capellades

JCUAACC supports the Sustainable Development Goals

Índex

- P.03. - **Editorial - l'Aqüífer Carme-Capellades**
- P.04 - **La signatura del Conveni de Col·laboració** per l'aprofitament de les aigües del Capelló
- P.06 - **Entrevista a MARC SÀNCHEZ**, alcalde de Carme
- P.08 - **Aigua de Rigat**, Quan l'aigua parla de futur (1923-2023)
- P.11 - El sistema Ter-Llobregat es troba a punt d'entrar en **emergència per Sequera.**



JCUACC supports the Sustainable Development Goals

La Junta Central d'Usuaris de l'aqüífer de Carme-Capellades (JCUACC) és una Corporació de Dret Públic emparada per la legislació d'Aigües vigent i tutelada per l'Agència Catalana de l'Aigua.

La JCUACC agrupa els usuaris, propietaris i regants que tenen dret a l'aprofitament d'aigües subterrànies, estant representades les activitats d'abastament, industrial i agrícola.

L'àmbit territorial de les seves competències correspon als aqüífers carbonatats del Carme-Capellades delimitats al Decret 328/1988, d'11 d'octubre. L'abast de la superfície és d'uns 160 km².

La JCUACC es va constituir l'any 2003.

N3 - GENER 2024 - EDITA: JCUACC - Amador Romaní 44 - 08786 Capellades, Barcelona - info@jcuacc.cat
Apartat de Correus 26 de Capellades - www.jcuacc.cat - **DISSENY I MAQUETACIÓ:** Concepte Gràfic - Santa Maria núm. 2, 2n pis - 08700 Igualada - Barcelona - Tel. 93 804 04 41 - disseny@conceptegrafic.com - www.conceptegrafic.com
IMPRESSIÓ: Gràfiques Vilanova - Merlet 22 - 08700 Igualada, Barcelona - Tel. 93 804 0967 - www.grafiquesvilanova.com

Queda prohibida la reproducció total o parcial per qualsevol mitjà sense l'autorització expressa de l'autor.

editorial

Aquesta publicació "l'Aqüífer Carme-Capellades" naixia el mes de juny de l'any passat amb l'objectiu d'explicar i donar a conèixer les persones i el paisatge que es nodreixen precisament d'aquest doll d'aigua.

En aquest temps la situació de l'aqüífer s'ha complicat per la manca de pluges sostingudes. El novembre del 2022 l'aqüífer va entrar en estat d'alerta per Sequera Hidrològica i van començar les primeres limitacions. Des de l'JCUACC vam insistir en reiterar que tots els habitants i usuaris fessin un ús el més restrictiu possible i estrictament necessari de l'aigua.

Així, el mes de desembre vam començar una campanya per conscienciar els usuaris per fer un ús racional de l'aigua.

Tot i així, el 7 de març del 2023 es va declarar l'entrada en excepcionalitat de sistema Ter-Llobregat. Així ho destacàvem en el número 2 d'aquest butlletí semestral on explicàvem com després d'un 2022 extremadament sec les pluges de l'hivern 2023 no havien estat suficients per revertir la situació de sequera.

Així es va arribar al mes de setembre on inevitablement l'aqüífer Carme-Capellades va entrar en estat d'excepcionalitat i va caldre restringir encara més els usos de l'aigua.

Malauradament aquesta tardor les pluges tampoc han estat suficients i la situació ha empitjorat encara més. De moment la Generalitat ha declarat l'estat de "pre-emergència", però si no plou, haurà de declarar l'estat "d'emergència", cosa que comportarà noves restriccions, més endurides.

Paral·lelament, el mes d'abril es va signar un conveni de col·laboració entre l'Ajuntament de Capellades, la Comunitat de Regants i Industrials del Molí de la Vila de Capellades, i les empreses Miquel & Costas i Miquel i UIPSA, per l'aprofitament conjunt de les parts signants de les aigües que transcorren per les finques de les seves propietats de la zona del Capelló, obrint

la via davant de l'Agència Catalana de l'Aigua per obtenir la preceptiva concessió administrativa. Així, en aquesta complexa situació d'escassetat de recursos hídrics, s'encetava el camí per optimitzar l'aprofitament de l'aigua de la zona del Capelló per usos d'abastament de Capellades, industrials i de reg, i de forma indirecta, reduint l'extracció d'aigua del nostre aqüífer.

"Malauradament aquesta tardor les pluges tampoc han estat suficients i la situació ha empitjorat encara més. De moment la Generalitat ha declarat l'estat de "pre-emergència", però si no plou, haurà de declarar l'estat "d'emergència", cosa que comportarà noves restriccions, més endurides".



Salvador Vives
Alcalde de Capellades



Marc Sánchez
Alcalde de Carme

La signatura del conveni de col·laboració per l'aprofitament de les aigües del capelló

El propassat 31 de març de 2023, l'Ajuntament de Capellades, La Comunitat de Regants i Industrials del Molí de la Vila de Capellades, les empreses Miquel & Costas i UIPSA, i finalment la Junta Central d'Usuaris de l'Aqüífer Carme-Capellades (en la seva qualitat de mediodora), van signar el Conveni de Col·laboració per l'aprofitament de les surgències de la zona del Capelló de Capellades.

Històricament, la zona del Capelló del terme municipal de Capellades ha estat una zona de surgències i rica en proporcionar aigua al territori. Per aquest motiu, nombroses empreses s'havien instal·lat al llarg del Segle passat al seu voltant.



Actualment, es calcula que es podrien aprofitar entre 1.000 i 3.000 m³/dia.

En el present context de sequera extrema de les conques internes de Catalunya, i en especial de la nostra Unitat d'Explotació del Carme-Capellades, l'acord per l'aprofitament d'aquestes surgències comporta una aportació important al sistema hídric del nostre àmbit, que permetrà a la vegada reduir les extraccions subterrànies i millorarà l'estat quantitatiu de la nostra massa d'aigua.

Aquest Conveni permetrà que diferents usos i usuaris del nostre territori, abastament (Ajuntament de Capellades), industrial (Miquel & Costas i UIPSA) i agrícola (Comunitat de Regants), puguin gaudir d'una nova font de subministrament que garanteixi les seves necessitats hídriques.

En virtut del Conveni signat, les parts han presentat davant de l'Agència Catalana de l'Aigua una sol·licitud d'aprofitament d'aquestes surgències, i estant treballant per presentar un projecte constructiu i un règim d'explotació conjunt.

Des de la JCUACC, que ha sigut part signant del Conveni en qualitat de medidora, ens felicitem que en aquesta complexa situació d'escassetat de recursos hídrics, s'enceti el camí per optimitzar l'aprofitament de l'aigua de la zona del Capelló per usos d'abastament de Capellades, industrials i de reg, i de forma indirecta es pugui reduir l'extracció d'aigua del nostre aquífer.



Autor de les imatges: Arnau Osorno



Entrevista a MARC SÀNCHEZ,
alcalde de CARME

“Carme és una joia situada a les portes d’una vall nodrida per la riera que porta el seu nom”

Com descriuria, breument, el municipi de Carme?

Carme és una joia situada a les portes d’una vall nodrida per la riera que porta el seu nom.

Fa uns anys, en Joan Hernan, alcalde del municipi durant bastants anys, va llençar un eslògan molt ben trobat per definir el poble: «l’Anoia més bonica és Carme», un poble singular, amb un entorn impressionant.

Quins són els seus atractius turístics?

Carme compta amb varis atractius turístics, alguns, però, encara per desenvolupar. Sempre s’ha dit que Carme es deu al seu entorn. Un entorn a cavall entre dos paisatges ben diferenciats. Per una banda, la part de la solana (en direcció a la Serralada de Collbàs) que es caracteritza per un terreny més sec amb zones de pins i camps de conreu, amb guixeres i indrets on es poden localitzar molts fòssils marins (jaciment paleontològic del Coll de la Llentia). Per altra banda, la part de l’obaga, propera a la Serralada de l’Orpinell. Un sector més humit i frondós en quant a vegetació, on l’aigua pren més protagonisme.

Aquest paisatge i la seva orografia fan que el terme, amb els seus camins i corriols, sigui un atractiu per amants del senderisme i la bicicleta de muntanya. A banda d’això, Carme també compta amb un poblat ibèric, el Poblat de les Garrigues, que data dels s.VII-III a.C. i unes coves situades a Les Esplugues que es podrien considerar cosines de les del Capelló a Capellades, per la seva composició i forma. Cal dir que aquests elements patrimonials no s’han explotat gaire.

Dins el nucli, Carme disposa d’un centre d’interpretació dels paraires (artesans de la llana), donada la importància que va tenir el gremi constituït al s.XVII i que va ser un dels més importants del territori.

A més, al carrer St. Martí es congreguen diverses cases amb façanes i balconades d’estil modernista que formen part del recorregut turístic pel municipi que un cop al mes dinamitza l’Anoia Patrimoni. Altres elements d’interès turístic poden ser l’Ermita de Collbàs, pendent d’una futura rehabilitació, l’església de Sant Martí, d’estil barroc, diferents molins paperers i fariners (Molí de Carme, Molí Major i Molí del Saver) i el Centre Recreatiu, l’únic BCIL del municipi, sobretot, pel valor del terra hidràulic de la sala interior.

Quines són les debilitats del poble? I les seves forteses?

Carme té unes característiques concretes com a municipi que poden ser similars a d’altres pobles. Segons com es miri, això poden ser debilitats i forteses alhora.

Com a poble petit tenim alguns reptes a millorar. El dèficit del transport amb els pobles veïns fa que depenguem en excés del vehicle privat.

El despoblament, els habitatges buits... També es diu que ens estem convertint en un poble dormitori per la manca d’indústria i negocis, sobretot pel que fa al comerç i que això condiciona els ingressos.

En part, tot això és cert i és similar a la realitat d’altres pobles i, en aquest sentit, cal desenvolupar actuacions per minimitzar-ho.

No obstant això, tenim aspectes positius que hem de reivindicar. Viure en un poble petit vol dir no renunciar a cap servei i exigir-los com a qualsevol ciutadà, independentment d’on visqui, però també es fa necessari valorar els aspectes que ens diferencien d’altres hàbitats més grans i/o urbans: la tranquil·litat de la vida de poble, la convivència amb els veïns i veïnes, la proximitat al medi natural, l’oportunitat de tirar endavant models de negoci sostenibles, etc.

Quines peculiaritats el diferencien d'altres municipis similars de la Comarca?

➔ Proper a d'altres municipis, però també apartat per mantenir la nostra identitat.

➔ Situat al mig d'una vall, la qual cosa ens permet gaudir d'una excepcional combinació de paisatges.

➔ Amb una riera que és l'eix vertebrador d'un territori i que ens ha de permetre el seu desenvolupament futur, tot teixint complicitats amb els pobles del voltant. La idiosincràsia d'un poble sempre la construeix la gent que hi viu. Les dificultats i les virtuts poden ser similars a les d'altres llocs, però la particularitat del nostre municipi prové de l'entremat de relacions i vivències que es teixeixen dia rere dia.



M'imagino un futur amb tots els serveis bàsics en òptimes condicions i on la cultura sigui el pal de paller. Amb bones infraestructures i millors comunicacions.

Quin paper juga "l'aigua" en el vostre municipi?

Carme és sinònim d'aigua... per aquest motiu fa tan mal veure l'estat actual de la riera pel seu pas pel nucli. És un poble estretament lligat a aquest curs fluvial. D'aquí la seva frondositat a la part de l'obaga. En aquest sentit, s'ha intentat esbrinar d'on prové el nom del poble. En Jordi Sellarès, alcalde durant 9 anys i persona molt avessada a conèixer i difondre la història del municipi, va fer un treball de recerca per esbrinar d'on provenia el nom de Carme.

Una de les hipòtesis, basada, també, en altres recerques era que podia tenir el seu origen en el mot àrab de "karm" que, en el llenguatge simbòlic, significa "verger" sinònim d'hort, de jardí... ens transporta al paradís, on l'aigua denota frondositat i que fa que la vida brolli.

Quines haurien de ser les actuacions prioritàries de la JCUACC al seu terme municipal?

El suport de la JCUACC sempre ha estat important per al nostre municipi. Carme ostenta des de fa anys la presidència de la corporació.

Un simbolisme que implica una responsabilitat vers tots els usuaris que la integren.

El paper de la JCUACC tant a Carme com a qualsevol municipi de l'àmbit ha de ser el de desplegar, al màxim, les seves competències respecte a la gestió de l'aqüífer: monitoritzar la seva «salut», vetllar per les necessitats i les obligacions dels integrants, fomentar la divulgació a través de materials pedagògics, mantenir una relació fluida amb l'administració (ACA) i altres organismes i entitats del sector, així com cercar solucions als reptes del present i del futur.

Com valora la iniciativa de la JCUACC de crear la Revista, i donar veu als municipis de l'àmbit?

La part divulgativa i pedagògica sempre és vital per tal que la ciutadania prengui consciència d'un context. Això ajuda a visibilitzar-lo, entendre'l i respondre de manera coherent i adequada davant possibles alteracions que puguin esdevenir.

Des d'aquesta perspectiva, la revista és una eina per donar veu al territori en un intent per crear una simbiosi entre el recurs que representa l'aqüífer i el valor

patrimonial i turístic dels municipis que el representen.

Saber que tenim més enllà del terra... conèixer les característiques i el funcionament de l'aqüífer només pot tenir un efecte positiu en la generació actual i, sobretot, en les futures de cara a la seva preservació.

Quina pregunta no li hem fet que li hagués agradat? Contesti-la.

Com s'imagina el Carme del futur? Me l'imagino com un poble ben avingut, on la implicació de la gent sumi i cohesioni la comunitat. Construïnt sinergies amb els municipis veïns, tot cercant una optimització dels recursos i una millor gestió dels mateixos, és a dir, tenir visió de territori.

Un poble amb tots els serveis bàsics en òptimes condicions i on la cultura sigui el pal de paller. Amb bones infraestructures i millors comunicacions. ... I amb AIGUA BAIXANT PER LA RIERA... esperem que força!



AIGUA DE RIGAT

Quan l'aigua parla de futur (1923-2023)

Aigua de Rigat es va constituir l'11 de juny de 1923 i va portar l'aigua a Igualada el 9 de juliol de 1924. Ho va fer en una situació d'urgència ciutadana, resultat de la intensa sequera viscuda aquell estiu. L'aigua procedia, justament, de la zona del molí de Rigat. L'enginyer igualadí Ròmul Gavarró Garcia havia començat a treballar en la portada d'aigües a Igualada des de Rigat a inicis de 1921.

Per Miquel Gutiérrez-Poch
Centre d'Estudis Jordi Nadal
Universitat de Barcelona

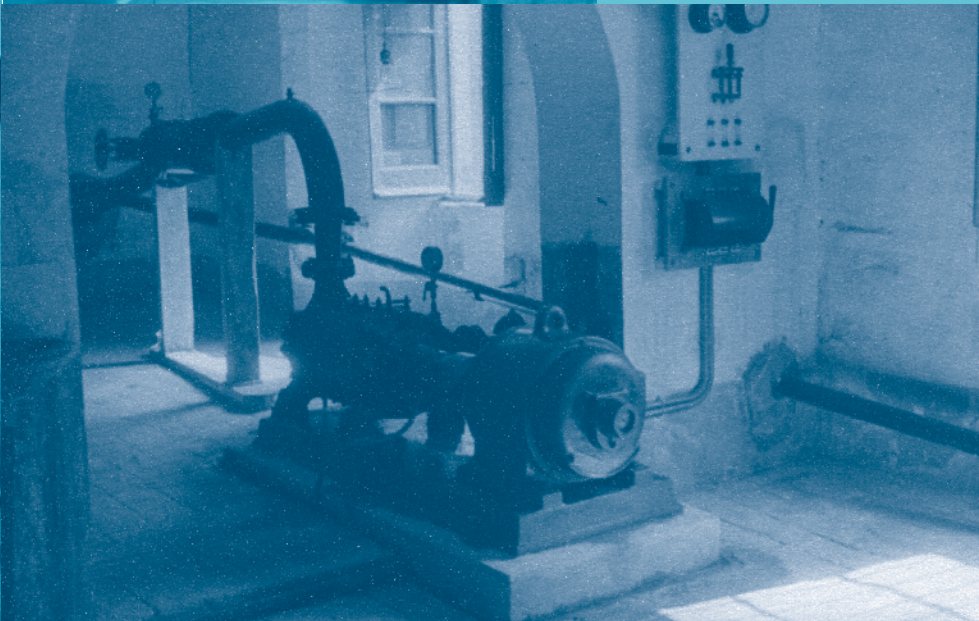
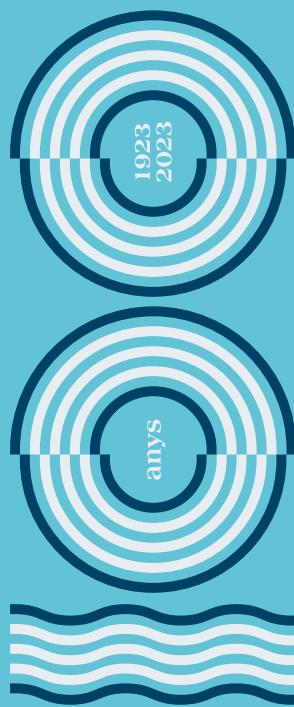
La Igualada del tombant dels segles XIX i XX era una ciutat en declivi. El seu pes industrial, econòmic i demogràfic en el si de Catalunya havia minvat. Una de les raons d'aquesta situació fou la dificultat de sumar-se a la mecanització del sector cotoner, motor de la industrialització catalana. Un condicionant decisiu fou l'aïllament ferroviari que penalitzava els costos productius, especialment els energètics. En aquest context, l'accés a l'aigua potable, un autèntic símbol de modernitat, fou durant dècades una assignatura pendent a la capital de l'Anoia.

A finals del segle XIX, a Igualada únicament hi havia algunes migrades fonts, nodrides per cabals de titularitat pública procedents de l'Espelt. El 1901 va arribar l'aigua d'Artés, però les necessitats no estaven ni de lluny cobertes. Per això, Rigat forma part inseparable d'un projecte de ciutat que va començar a recuperar el temps vital amb el ferrocarril el 1893 i amb l'electricitat el 1904.

Aigua de Rigat, malgrat la indubtable modernitat que personifica, entronca amb la tradició manufacturera tant

d'Igualada com de la comarca de l'Anoia. El seu nom procedeix d'un dels molins paperers que van convertir l'Anoia en el major centre de fabricació de paper d'Espanya a finals del segle XVIII. En aquest cas, era el molí de Rigat, localitzat a Vilanova del Camí, a tocar del terme de la Poble de Claramunt. Per altra banda, entre els seus fundadors hi havia un nodrit grup de blanquers igualadins i algun membre de les famílies que havien protagonitzat el creixement cotoner.

Aigua de Rigat es va constituir l'11



paperera pobletana va permetre Rigat intensificar la seva campanya de captació de nous abonats i augmentar la seva cartera de municipis proveïts, amb la Pobla de Claramunt (1931) i Vilanova del Camí (1933).

L'empresa va ser col·lectivitzada durant guerra civil, tot i que el control era exercit per persones de confiança de la propietat. Restaurada la gestió directa, Aigua de Rigat va patir les restriccions inherents a l'autarquia del primer franquisme, en especial les energètiques i tecnològiques. La recuperació de cert pols econòmic, i demogràfic, durant la dècada de 1950 va suposar per Rigat, de nou, el desafiament d'intentar no únicament proveir aquest dinamisme, sinó anticipar-lo.

El projecte clau es va plasmar a partir de 1955 amb la posada en funcionament de la planta de captació de les aigües superficials de la riera de Carme, localitzada a la Pobla de Claramunt. Poc abans, la companyia havia materialitzat un relleu generacional en la seva gestió. La mort de Ròmul Gavarró Garcia el 1953, va deixar el dia a dia de la companyia en mans del seu fill Ròmul Gavarró Castelltort, químic de formació, i cridat a liderar l'empresa durant els següents cinquanta-tres anys.

El dinamisme econòmic espanyol i català de la dècada de 1960 va ser espectacular, com el d'Igualada i el les poblacions properes. La companyia fundada el 1923 i el propi ajuntament de la capital de l'Anoia van saber respondre amb solvència a l'augment de demanda d'aigua. Els recursos obtinguts dels antics pous i de la riera de Carme no eren suficients per alimentar una població que creixia i que, a més, canviava els seus hàbits de consum en un context de ràpida expansió econòmica.

Rigat va trobar un primer recurs en els pous de Can Titó a Vilanova del Camí a finals de la dècada. L'ajuntament, per la seva part, va tenir una actitud proactiva en la cerca de nous recursos hídrics. El resultat foren els pous de «Les Comes», a Carme. Finalment,

de juny de 1923 i va portar l'aigua a Igualada el 9 de juliol de 1924. Ho va fer en una situació d'urgència ciutadana, resultat de la intensa sequera viscuda aquell estiu. L'aigua procedia, justament, de la zona del molí de Rigat. L'enginyer igualadí Ròmul Gavarró Garcia havia començat a treballar en la portada d'aigües a Igualada des de Rigat a inicis de 1921. La idea inicial consistia en que fos l'ajuntament el gestor de la portada i la distribució de l'aigua. Desestimada aquesta possibilitat,

fou el propi Gavarró qui va adquirir el protagonisme. Finalment, amb un grup de coneguts, amics i familiars, va impulsar la constitució d'Aigua de Rigat. Des del primer moment, el ràpid increment de la demanda va reptar les capacitats tècniques i organitzatives de la nova companyia. Diferents projectes es van plasmar a la segona dècada de 1920. Primer en les immediacions del molí de Rigat, i, molt especialment, després, al barri de les Figueres (Pobla de Claramunt), a Cal Coca. Precisament, l'antiga instal·lació

fou Aigua de Rigat qui es va responsabilitzar de la distribució de la seva aigua, que va començar a arribar a Igualada el 1973.

Així, l'empresa igualadina va passar de subministrar 560.278 m³ el 1960 a 2.904.837 m³ el 1973. Rigat va entomar aquest panorama amb un esperit innovador, que va tenir referents tant en el procés de construcció de la xarxa (amb la mecanització pionera en l'obertura de rases) o en els processos de tractament de l'aigua (amb l'estació depuradora de la Pobla de Claramunt). Els coneixements en aquest darrer camp foren compartits amb altres empreses, especialment papereres, per millorar la qualitat de l'aigua captada a la riera de Carme. D'altra banda, l'ús de l'aigua de les Comes va obrir les portes al canvi societari més important de la companyia fins llavors: l'entrada de l'ajuntament d'Igualada en l'accionariat amb el 31,54%. Aquest fet es va produir el 1981, després d'unes negociacions que es van allargar durant vuit anys.

Un cop superats els efectes de la crisi de la segona meitat de la dècada de 1970, la capital de l'Anoia i les

localitats proveïdes per Rigat van recuperar el dinamisme demogràfic. Diferents promocions immobiliàries i polígons industrials van fer créixer exponencialment no únicament la quantitat d'aigua a subministrar sinó també la xarxa de canonades i dipòsits a gestionar. La necessitat de nous recursos hídrics va venir a cobrir-se amb Cal Cubé, propietat adquirida per Rigat el 1988 i que va començar a proveir la seva xarxa el 1994.

A finals del segle XX i a inicis del XXI, Rigat va ampliar la zona que gestionava: Torre de Claramunt (des de 1982) (amb les Pinedes de l'Armengol des de 2002), Copons des de 2005 i Òdena des del mateix any (ja proveïa el barri de Sant Pere des de 1965). En aquests dos darrers municipis des de 2009 també gestiona el clavegueram. De totes formes, el potencial de creixement futur va quedar condicionat per l'estat de l'aqüífer de Carme-Capellades, que va acabar essent declarat com a sobreexplotat. Era un panorama nou per a Rigat, dependent fins llavors d'aquest recurs.

Exigències pròpies i necessitats globals en el sector del proveïment d'aigua potable van crear la base per a què es pogués materialitzar l'adquisició del paquet majoritari d'accions d'Aigua de Rigat per part de

El potencial de creixement futur va quedar condicionat per l'estat de l'aqüífer de Carme-Capellades, que va acabar essent declarat com a sobreexplotat.

SOREA, empresa del grup AGBAR, a finals de 2006. Dels antics accionistes, únicament l'ajuntament igualadí va mantenir la seva part. Des de llavors, els majors canvis que s'han produït són l'adquisició de la xarxa igualadina d'Artés i, molt especialment, l'arribada de l'aigua del Ter-Llobregat, en aquest cas, provinent del pantà de la Llosa del Cavall.

Aquest nou recurs es va inaugurar el 27 de desembre de 2019. En paral·lel, Aigua de Rigat ha continuat destacant en la gestió de la seva xarxa pel seu caràcter innovador i compromès amb el medi ambient. Per això, compta amb la sòlida base del coneixement acumulat durant els seus cent anys d'història, sumada a la capacitat del grup empresarial del que forma part (primer Suez i, des de 2022, Veolia).

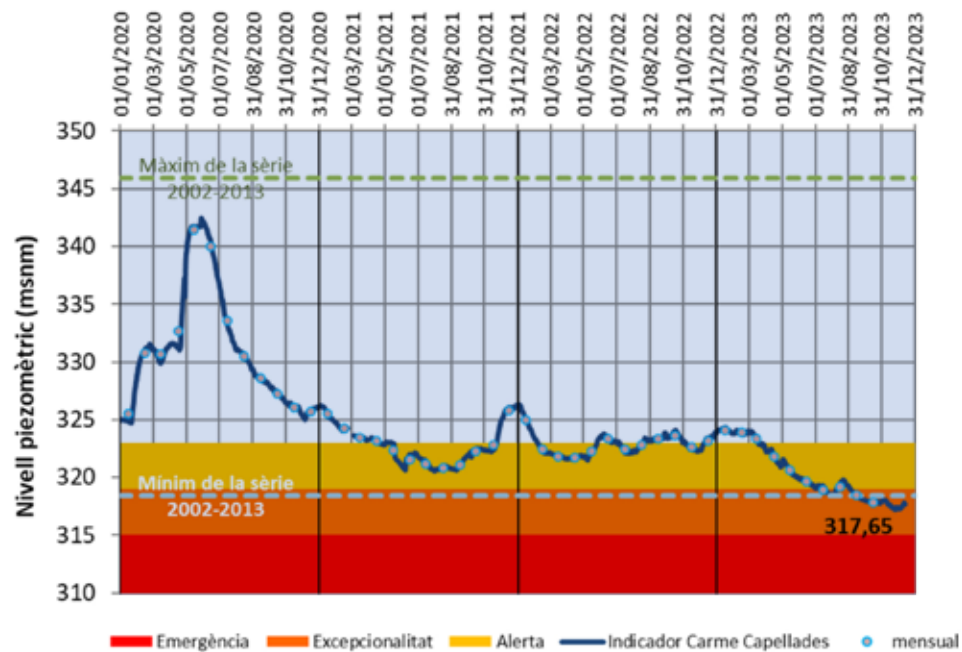
 **AIGUA
DE RIGAT**



El sistema Ter-Llobregat es troba a punt d'entrar en EMERGÈNCIA PER SEQUERA.

Evolució del nivell indicador de l'aqüífer Carme-Capellades. Actualment ens trobem per sota la cota 323 i això implica està en nivells baixos.

D'acord amb l'estat de l'aqüífer Carme-Capellades i d'acord l'estat dels embassaments del Ter i del Llobregat, el Pla de sequera ens indica que els municipis de l'Anoia que estan connectats al sistema Ter-Llobregat poden explotar de l'aqüífer per a abastament fins a 3.2 hm³/any.



Assignació de recursos subterranis per a l'abastament en hm ³ /any		Situació de l'aqüífer Carme-Capellades segons nivell aqüífer a Carme (metre sobre el nivell del mar)			
		>335	335-329	329-323	<323
Indicador sistema Ter-Llobregat	Normaliat i prealerta	5.5	3.2	2.8	1.7
	Alerta		4.5	3.2	2.8
	Excepcionalitat		5.5	4.5	3.2
	Emergència		5.5	5.5	4.5

En el cas que els sistema Ter-Llobregat entri en emergència, i d'acord amb el Pla Especial de sequera, es donaria la paradoxa que se li exigiria més a l'aqüífer Carme-Capellades tot i estar en una situació ja de per si molt preocupant al trobar-se en mínims històrics.

